

Форма бланка ответов

ТИТУЛЬНЫЙ ЛИСТ

Всероссийская олимпиада школьников

ШКОЛЬНИК этап

Заполняется ПЕЧАТНЫМИ БУКВАМИ чернилами черного или синего цвета по образцам:

А	Б	В	Г	Д	Е	Ж	З	И	К	Л	М	Н	О	П	Р	С	Т	У	Ф	Х	Ц	Ч	Ш	Щ	Ъ	Ы	Э	Ю	Я	@	8	9	.
A	B	C	D	E	F	G	H	I	J	K	L	M	N	O	P	Q	R	S	T	U	V	W	X	Y	Z	1	2	3	4	5	6	7	.

ПРЕДМЕТ ЭКОЛОГИЯ КЛАСС 11

ДАТА 26.09.2023

ШИФР УЧАСТНИКА

Э 0 8

ФАМИЛИЯ КАНДРАШКИН
ИМЯ ВАДИМ
ОТЧЕСТВО АНДРЕЕВИЧ

Документ, удостоверяющий личность

свидетельство о рождении

паспорт

Гражданство

Российская Федерация

серия 08119

номер 656617

Иное

Дата рождения 24.04.2006

Домашний телефон участника + 7

Мобильный телефон участника + 7 9141543652

Электронный адрес участника

Муниципалитет г. ХАБАРОВСК

Сокращенное наименование образовательной организации (школы)

МБОУ кадетская школа № 1

Сведения о педагогах-наставниках

1. Фамилия КАНДРАШКИНА

Имя ИРИНА

Отчество НИКОЛАЕВНА

Сокращенное наименование образовательной организации (школы)

МБОУ КАДЕТСКАЯ ШКОЛА № 1

2. Фамилия

Имя

Отчество

Сокращенное наименование образовательной организации (школы)

Личная подпись участника

Кандрашкин

Все поля обязательны к заполнению!

Воспитательница Рыжова

ВСЕРОССИЙСКАЯ ОЛИМПИАДА ШКОЛЬНИКОВ
ПО ЭКОЛОГИИ, 2023–2024 уч. г. ШКОЛЬНЫЙ
ЭТАП. 10–11 КЛАССЫ

81
50,5% (62,5%)

Часть 1

- (1 балл) Выберите правильный ответ.**
Метеорологи несколько раз зафиксировали аномально тёплую погоду в течение одного месяца в одном из регионов РФ. О чём свидетельствует зафиксированный температурный рекорд?
а) о глобальном потеплении
б) о региональном изменении климата
в) об отклонении значений температуры от среднегодовой нормы в данной местности
г) о масштабных выбросах парниковых газов на местных предприятиях
- (1 балл) Выберите правильный ответ.**
Какие организмы из перечисленных ниже могут выжить в экосистеме роль и конкурентов (потребители живого органического вещества), и Редуцентов (потребителей мёртвого органического вещества)?
а) жуки и личинки скарабея священного
б) калифорнийский кондор
в) тритовик окаймлённый
г) плесневый гриб пеницилл рокфоровый
- (1 балл) Выберите правильный ответ.**
На территории какого региона России работают геотермальные электростанции?
а) Кавказа
б) Урала
в) Камчатки
г) Крыма
- (1 балл) Выберите правильный ответ.**
Категорически нельзя бросать в костёр пакеты, одноразовую посуду и другие изделия из пластика, потому что будут выделяться самые опасные канцерогенные вещества
а) угарный газ
б) углекислый газ
в) различные смолы
г) оксиды серы
д) диоксины
е) хлор
ж) пропиленгликоль
- (1 балл) Выберите правильный ответ.**
Выберите пункт, который не относится к Парижскому соглашению о климате. а) В 2015 г. возникает новое климатическое соглашение о Действиях после 2020 г.
б) Данное соглашение охватывает выбросы всех стран.
в) Будет разрешена торговля квотами.
г) Будет возвращена масштабная деятельность по адаптации к изменениям климата и климатическому финансированию снижению температуры.
д) Выработка стратегий для удержания прироста глобальной средней температуры намного ниже 2°С сверх доиндустриальных уровней.
- (1 балл) Выберите правильный ответ.**
Отчёт «Римского клуба» был сделан учёными на Стокгольмской Первой конференции ООН по проблемам окружающей среды и одновременно была выпущена книга, которая называлась
а) «Что делать?»
б) «Пределами жизни»
в) «Пределы ресурсов»
г) «Пределы роста»
д) «Пределы сознания»
- (1 балл) Выберите правильный ответ.**
К твёрдым коммунальным отходам (ТКО) относятся
а) канализационные стоки
б) пищевые отходы
в) горюче-смазочные материалы
г) отходы различных предприятий
- (1 балл) Выберите правильный ответ.**
Выберите пример вторичной (восстановительной) сукцессии.
а) зарастание отвалов при добыче полезных ископаемых
б) зарастание лавовых полей после извержения вулканов
в) зарастание гарей после пожаров
г) зарастание водоёмов

Часть 2

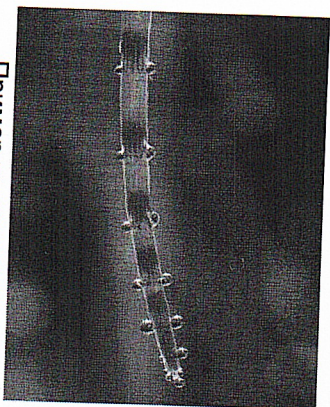
1. (2 балла) Выберите все правильные ответы.

Согласно недавнему исследованию учёных, в Великобритании в городских районах численность распространённых видов бабочек за последние 20 лет сократилась почти на 70%. Уменьшение численности Европы, а также в России. С чем это связано?

- а) с увеличением уровня загрязнения в городах
- б) с применением пестицидов в высоких дозах на придорожных территориях
- в) с увеличением площади, покрытой асфальтом
- г) с заменой «диких» разнотравных газонов 1–2-видовыми «элаковыми» газонами

2. (2 балла) Выберите все правильные ответы.

Гуттация (от лат. gutta – «капля») – процесс выведения воды в виде капель жидкости на поверхности растений водянными устьицами, когда транспирация затруднена. В каких условиях гуттация наиболее вероятна?



Пример гуттации у хвоща

- а) в экваториальных и влажных тропических лесах
- б) при высокой освещённости
- в) при низкой освещённости
- г) при высокой влажности воздуха
- д) в аридном климате
- е) в жаркий солнечный день (умеренный климат)
- ж) в пасмурный день (умеренный климат)

3. (2 балла) Выберите все правильные ответы.

Выберите все словосочетания, которые относятся к характеристике термина «биосфера».

- а) оболочка планеты
- б) глобальная экосистема
- в) заселённая организмами и преобразованная ими
- г) оболочка с космическим пространством
- д) «плёнка жизни»

4. (2 балла) Выберите все правильные ответы.

Ананас – род травянистых растений из семейства Бромелиевых. Как и у других представителей этого семейства, придаточные корни ананаса могут развиваться прямо в пазухах листьев, всасывая оттуда воду. Листья у ананаса мясистые, суккулентные, имеют сизый оттенок из-за обильного воскоподобного налёта (кутикула) на кожце листа. Процесс фиксации углекислого газа у ананаса может происходить даже при закрытых устьицах. В каких условиях произрастают в природе дикие виды ананасов?



Ананас хохлатый

- а) экваториальный климат
- б) климат с выраженным засушливым периодом
- в) сезонные тропические леса
- г) дождевые экваториальные леса
- е) альпийские луга в тропиках

5. (2 балла) Выберите все правильные ответы.

Вокруг промышленных центров часто можно увидеть погибшие хвойные деревья, лишайники (или их отсутствие), которые не выдержали постоянного высокого уровня загрязнения воздуха. Как вы считаете, какие вещества прежде всего на них могли повлиять?

- а) углекислый газ
- б) оксиды серы
- в) метан
- г) оксиды азота
- д) водяной пар

6. (2 балла) Выберите все правильные ответы.

На Кавказе и в Средней Азии в пищу кладут много специй. Для чего это делают?

- а) уменьшить воздействие радиации
- б) снизить размножение микроорганизмов
- в) увеличить содержание витаминов
- г) это такая традиция

7. (3 балла) Выберите все правильные ответы.

- а) сформировалась в конце XX века
- б) её синоним «антропологология»
- в) занимается индивидуальным здоровьем
- г) занимается популяционным здоровьем

8. (3 балла) Выберите все правильные ответы.

К техническим источникам радиации относятся а) добыча и переработка урановой руды
б) некоторые медицинские исследования (например, флюорография)
в) микроволновый сканер в аэропорту
г) приливные электростанции
д) атомные электростанции, работающие не в штатном режиме

9. (3 балла) Выберите все правильные ответы.

Ясневая изумрудная узкотелая златка вызывает массовое усыхание разных видов ясеней. Личинки златки зимуют под корой стволов и ветвей. Окукливание и вылет жуков происходит с весны и в течение всего лета. Вылетевшие жуки разлетаются и заражают новые деревья ясеня в радиусе около 1 км. Для локализации очагов вредителя во всех санитарные рубки (вырубка заселенных златкой деревьев). Установите, при каких условиях санитарные рубки будут эффективными?

- а) стволы и ветви укладываются штабелями в месте проведения рубок на хранение
- б) стволы и ветви срубленных деревьев должны сразу после рубки вывозиться с места рубки или уничтожаться на месте
- в) санитарные рубки проводятся круглогодично
- г) санитарные рубки должны проходить до вылета жуков
- д) санитарные рубки можно проводить только летом
- е) санитарные рубки должны проводиться до апреля-мая

10. (3 балла) Выберите все правильные ответы.

Для современного процесса урбанизации характерны а) занятая населения сельскохоззяйственной деятельностью
б) быстрый темп роста городского населения
в) разрастание городов вширь
г) миграция городского населения в сельскую местность
д) высокая концентрация населения в крупных городах
е) возрастание доли расееянной формы расселения

11. (3 балла) Выберите все правильные ответы.

Выберите города, серьезно пострадавшие от радиоактивного загрязнения.

- а) Хабаровск
- б) Припять
- в) Обнинск
- г) Курск
- д) Нагасаки
- е) Хиросима

Часть 3

1. (1 балл) Вставьте пропущенное число.
 На схеме пищевых связей атлантической сельди можно выделить максимум 12 трофических (пищевых) уровней.

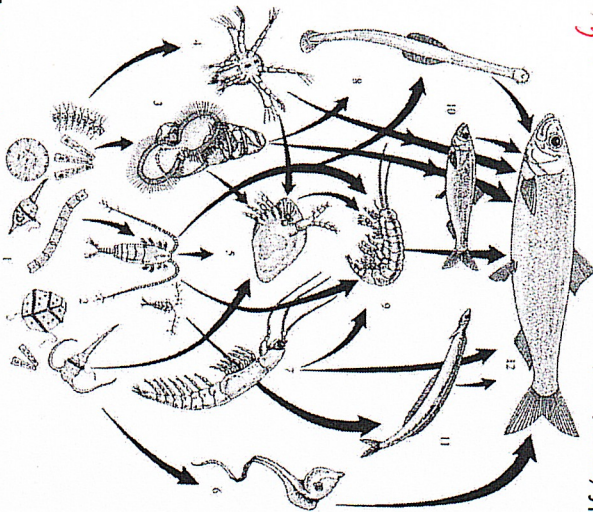


рис. Пищевые (трофические) связи атлантической сельди.

2. (1 балл) Вставьте пропущенное слово.
 Василий Васильевич Докучаев выделил пять основных факторов почвообразования – это горные породы, рельеф, организмы, климат и вода.
3. (1 балл) Напишите ответ.
 Немецкий учёный, который написал книгу «Общая морфология организмов». Автор термина «питекантроп», «филогенез» и «онтогенез». Напишите фамилию этого учёного.
Эрнст Геккерль
4. (1 балл) Напишите ответ.
 Этот русский учёный ещё в 19 веке говорил о необходимости переработки отходов. В частности, ему принадлежит фраза: «В химии нет отходов, а есть неиспользованное сырьё». Напишите фамилию этого учёного.
Дмитрий Иванович Менделеев
5. (1 балл) Вставьте пропущенное слово.
 Запрет на этилированный бензин возник в связи с тем, что в нём содержится такой тяжёлый металл, как свинец.

6. (2 балла) Вставьте пропущенное слово.
 Вставьте два недостающих слова, выбрав их из списка.
 Цель устойчивого развития № 12 «Обеспечение перехода к рациональным моделям потребления и производства» (или «Ответственное производство и потребление») имеет экономические и экологические приоритеты.
 Список: духовные, культурные, исторические, социальные, биологические, экологические, природопользовательские, равнозначные.

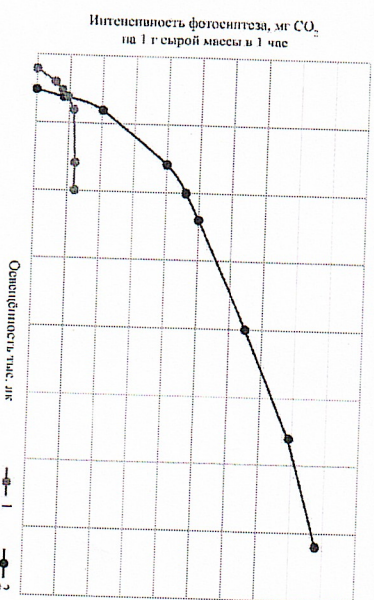
Часть 4

1. (2 балла) Установите соответствие.
 У медуницы неясной – раннецветущего растения широколиственных лесов – есть две генерации листьев: весенняя и летняя. Они по-разному реагируют на изменение уровня освещённости. Какая кривая интенсивности фотосинтеза № 1 и № 2 соответствует листьям медуницы неясной на фотографиях А и Б.



А) весенняя генерация листьев

Б) летняя генерация листьев



2. (4 балла) Установите соответствие.

Установите соответствие между видом растения и его анатомо-физиологическими приспособлениями к среде обитания.

А) В листьях развиты механические ткани, листовая пластинка способна сворачиваться и устьица оказываются на внутренней стороне трубки листа.	4+	1) рдест
Б) Слабо развиты механические ткани, устьица на верхней стороне листьев, листья и световые и теневые. Развиты воздухоносная ткань.	1+	2) рогоз широколиственный
В) Хорошо развиты кутикула, клетки листьев содержат слизь, устьица днём закрываются, а запасание углекис-лого газа происходит ночью.	3+	3) очиток едкий
Г) Развиты воздухоносные ткани, хорошо развита механическая ткань, световые листья, хорошо развита кутикула, устьица на обеих сторонах листьев	2+	4) ковыль

48

3. (4 балла) Установите соответствие.

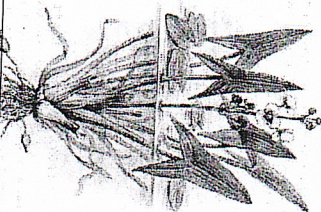
Установите соответствие между животными и растениями, обитающими в одном сообществе

А) ежа сборная, кустёр беззостый, поповник обыкновенный	3	1) средний дятель
Б) тростник обыкновенный, камыш лесной, рогоз широколиственный	1	2) коростель, перепел
В) копытень европейский, орешник, липа мелколиственная	2	3) выль, погоньш усатая синица
Г) вереск, брусника, ягель, можжевельник обыкновенный, сосна, кошачья лапка двудомная	4+	4) большой соловьиный пубоед

16

4. (3 балла) Установите соответствие.

У водного растения стрелолиста обыкновенного наблюдается явление гетерофиллия (разнолистность), когда в зависимости от условий роста на одном и том же растении формируются листья разного возраста, но разной формы и структуры. Прочитайте описание разных типов листьев стрелолиста и подберите, в каких условиях они произрастают



А) погружённые в воду	1	1) Световые листья, развита кутикула, устьица на обеих сторонах листьев, развита механическая ткань
Б) приподнятые над водой	3	2) Развитая кутикула и многочисленные устьица имеются на верхней стороне листа, развиты воздухоносные ткани
В) лежат на поверхности воды	2+	3) Кутикула не развита, устьица недоразвиты или отсутствуют, развиты воздухоносные ткани

16

5. (6 баллов) Установите соответствие.

Соотнесите названия пестицидов с их предназначением.

А) гербициды	3+	1) средства, предназначенные для борьбы с клещами
Б) дефолианты	4	2) средства, предназначенные для уничтожения вредных насекомых
В) акарициды	1	3) средства, способствующие уничтожению сорняков
Г) инсектициды	2+	4) вещества, предназначенные для удаления листьев с растений
Д) репелленты	5	5) средства для борьбы с грибковыми заболеваниями растений
Е) фунгициды	5+	6) вещества, отпугивающие насекомых-вредителей

66

6. (4 балла) Установление соответствия.

Установите соответствие между значком маркировки и его значением.

	<p>1. Знак «плетля Мёртвуса», является общепринятым символом для переработки и означает, что изделие изготовлено из вторичных материалов или может быть переработано</p>
	<p>2. Знак ставится на опасные отходы (например, батарейки) и означает, что изделие нельзя выкидывать в общей мусор</p>
	<p>3. Знак «Зелёная точка» - действует только в странах Евросоюза и означает, что компания-производитель даёт гарантию приёма и вторичной переработки маркированного материала</p>
	<p>4. Знак Лесного Попечительского совета, гарантирующий, что изделие сделано из сертифицированной древесины, взятой из лесов, где ведётся устойчивое лесопользование.</p>

Часть 5

1. (4 балла) Какие утверждения являются верными, а какие неверными?

- а) Холодные моря обладают большей продуктивностью по сравнению с удалёнными от берегов водами тропических и экваториальных зон. Одна из основных причин этого – это явление апвеллинга. Апвеллинг (от английского – upwelling) – подъём глубинных океанических вод к поверхности.
- + б) Растения, которые используются для получения биотоплива, – рапс, кукуруза, сахарный тростник.
- в) В национальном парке разрешены рубки деревьев для заготовки древесины. (т) В последние годы численность насекомоядных птиц на зелёных территориях города снижается, одной из причин является деградация кустарникового яруса в результате благоустройства природных территорий.

2. (4 балла) Какие утверждения являются верными, а какие неверными?

- + а) В национальном проекте «Экология» одна из целей – повышение качества питьевой воды для населения, в том числе для жителей населённых пунктов, не оборудованных современными системами централизованного водоснабжения.
 - б) Туберкулёз – это социальная болезнь.
 - в) Если смертность не соответствует рождаемости, то численность неизменна, при этом других факторов, регулирующих численность, нет.
 - г) Мягкая зима способствует выживанию перелетавших членистоногих, например, клещей, переносчиков разных заболеваний.
3. (4 балла) Какие утверждения являются верными, а какие неверными?
- + а) Основным источником загрязнения воздуха в городе Хабаровске являются теплоэлектростанции (ТЭС).
 - б) В Хабаровском крае есть такая особо охраняемая природная территория, как заповедник.
 - + в) Комплекс всех физических, химических и биологических факторов среды, которые необходимы тому или иному биологическому виду для жизни, роста и размножения в данной экосистеме, называется экологической нишей.
 - г) К преимуществу сжигания мусора можно отнести обезвреживание медицинских отходов.

4. (4 балла) Верны ли данные утверждения?

- + а) Организация «Горводоканал» занимается в том числе очисткой сточных вод.
- + б) Основной целью природоохранной организации «WWF» является спасение природных территорий от промышленной эксплуатации, в том числе нефтяных разработок.
- + в) Основная концентрация озонového слоя находится в тропосфере.
- г) Государственная организация «Радон» специализируется на обращении с твёрдыми коммунальными отходами, которые образуются на различных предприятиях.